

# PROGRAMME LIFE + Chiro Med



## Les évènements de l'été dernier

### L'EXPOSITION ITINÉRANTE SUR LES CHAUVES-SOURIS

Le vendredi 1er juillet 2011, dans le cadre du programme LIFE + Chiro Med, le Syndicat Mixte de la Camargue gardoise accompagné par le Parc naturel régional de Camargue et le Groupe Chiroptères de Provence a organisé une soirée « Secrets de Ratapanade » au Centre de découverte du Scamandre pour inaugurer l'exposition itinérante du programme. Cette soirée a donné l'occasion de mieux connaître ces espèces souvent méconnues et qui font peur...

L'exposition est restée en place au Centre du Scamandre tout le mois de juillet et août 2011 pour le plaisir des visiteurs de l'été.

### LA CAMPAGNE "RECHERCHE CHAUVES-SOURIS"

Afin d'approfondir nos connaissances sur la localisation de colonies de deux espèces de chauves-souris menacées, le Murin à oreilles échanquées et le Grand Rhinolophe, le Syndicat mixte de la Camargue Gardoise a lancé un avis de recherche pour la saison estivale 2011.

De mai à septembre 2011, les habitants du territoire ont contacté le Centre du Scamandre au 04 66 73 52 05 quand des chauves-souris pendues au plafond, dans les caves ou greniers en journée, ont été observés.

Les chauves-souris sont en voie de disparition, il est important de les sauvegarder d'autant que chaque nuit, elles mangent chacune l'équivalent de 3000 moustiques.

## L'évènement à venir

### LES RENCONTRES CHIROPTÈRES GRAND SUD 2011

La coordination du Programme LIFE+ Chiro Med a le plaisir de vous convier aux Rencontres Chiroptères Grand Sud qui se tiendront les 5 et 6 novembre 2011 dans les Gorges du Gardon.

Cet évènement sera l'occasion d'évoquer ensemble les études, suivis, actions de conservation, formations, entrepris dans nos régions et de partager nos expériences dans ces différents domaines.



## L'INAUGURATION DE L'EXPOSITION ITINÉRANTE

Le vendredi 1er juillet 2011, avec l'appui et la présence du Parc naturel régional de Camargue (PNRC) et du Groupe Chiroptères de Provence (GCP), le Syndicat mixte de la Camargue Gardoise (SMCG) a pu présenter, aux 107 personnes ayant répondu à l'invitation, la biologie des chauves-souris en Camargue et les menaces qui pèsent sur certaines espèces.



M. Jean DENAT (Président du SMCG) et M. Régis VIANET (directeur adjoint du PNRC) ont introduit cette soirée «Secrets de Ratapanade» (d'une version francisée et phonétique de rato-penado (provençal) ou ratapanada (occitan) qui signifie chauves-souris) en présentant le projet LIFE+ Chiro Med et la collaboration forte entre ses partenaires pour atteindre les objectifs fixés de protection et préservation du Grand Rhinolophe et du Murin à oreilles échancrées.

Puis, les invités ont assisté à une animation présentée par Melle O. PLANCKAERT (GCP) sur les chauves-souris, nos connaissances actuelles et les enjeux sur le territoire de Camargue.

L'inauguration de l'exposition itinérante du programme LIFE+ Chiro Med sur le Grand Rhinolophe et le Murin à oreilles échancrées a eu lieu autour d'un apéritif offert par la Cave de Gallician et le SMCG.

Une dizaine de participants ont veillé jusqu'à la sortie des pipistrelles que l'on a pu observer et écouter à l'aide d'un détecteur d'ultrasons.

2

## LES PROSPECTIONS ESTIVALES EN CAMARGUE

Pour localiser les gîtes de reproduction du Murin à oreilles échancrées et du Grand Rhinolophe (espèces ciblées par le programme LIFE+ Chiro Med), le Parc naturel régional de Camargue, le Syndicat Mixte de la Camargue Gardoise et le Groupe Chiroptères de Provence ont réalisé des prospections du patrimoine bâti en Camargue (Ouest Vaccarès, Tête de Camargue) et en Petite Camargue.

Pour préparer ces prospections, un travail préalable sur chacun des territoires a été nécessaire :

- Le repérage sur carte des bâtiments (mas agricole, mazet abandonné, silos...), de leur contexte (proximité de cours d'eau, de ripisylves, de boisement, de marais, de zone pâturées...) plus ou moins favorables aux chauves-souris recherchées
- Les prises de contact avec les propriétaires
- L'établissement d'un calendrier de visite et de parcours des territoires

Au total, pour l'été 2011, plus de 22 jours de travail ont été consacrés à la recherche de nouveaux gîtes de reproduction pour ces deux espèces menacées sur plus de 15000 ha parcourus.

Les équipes de bénévoles, par groupe de deux, ont visité plus de 400 propriétés favorables à la présence du Grand Rhinolophe. Cette recherche, au-delà de sensibiliser de nombreux propriétaires, a permis la découverte en Camargue Gardoise d'une colonie de reproduction de 141 Grand Rhinolophe jusqu'à présent non connu des experts chiroptères.

Parallèlement, pour améliorer l'efficacité des recherches de terrains, un appel à informations a été lancé auprès des habitants du territoire par l'intermédiaire d'affiches « Campagne recherche chauve-souris » et de bulletins municipaux. La réception organisée des appels téléphoniques a permis d'identifier des sites où une visite s'avère intéressante, car présentant une description compatible avec une des colonies des deux espèces ciblées.



(c) Tanguy STOECKLE - www.tanguystoeckle.com

Plus de 35 appels ont été reçus pour la Camargue Gardoise et autant en Camargue, seulement trois appels ont sollicité un déplacement pour vérification de l'espèce. Aucune colonie de Grand Rhinolophe et/ou de Murin à oreilles échancrées n'a été découverte par cette campagne.

Cependant, ce travail a permis de sensibiliser les habitants du territoire sur les chauves-souris et de les inciter à en savoir plus en suivant notre programme et les conférences et expositions qui l'accompagnent.

Cet important travail de prospection se poursuivra en été 2012.





Les terrains de chasse des chauves-souris sont encore mal connus. Pour améliorer les connaissances sur le Grand Rhinolophe et le Murin à oreilles échancrées, deux méthodes ont été utilisées conjointement : la télémétrie\* et la cartographie.

Deux colonies connues ont été retenues : l'une, située à Tourtoulou, a été pistée en été 2010. L'autre, située près de Saint-Gilles (télémétrie été 2011).

Ainsi, dans ces deux zones définies, les « routes de vol » autour des gîtes d'été des chauves-souris seront connues. Elles correspondent à des corridors boisés leur permettant de rejoindre leurs sites d'alimentation, situés généralement dans un rayon de 5 à 8 km (3 à 4 km en période de gestation) pour le Grand Rhinolophe, et, à une quinzaine de kilomètres pour le Murin à oreilles échancrées.

En parallèle, à l'intérieur d'un Système d'Information Géographique, contenant des images aériennes de haute résolution (20 cm), une cartographie des haies et de l'occupation du sol dans les deux zones d'évolution des chauves-souris a été réalisée par photo-interprétation.

Après une vérification de terrain et le relevé des paramètres non identifiables par photo-interprétation (par exemple les essences, la hauteur), le recoupement des informations obtenues par télémétrie et par cartographie permettra de faire l'analyse et la modélisation paysagère de leurs terrains de chasse préférentiels.

La télémétrie 2011 sur le site de Figarès a permis la découverte de quatre colonies de reproduction jusqu'à présent inconnues. Ainsi plusieurs propriétaires ont été sensibilisés et participent au maintien d'un patrimoine naturel exceptionnel de Camargue. Par ailleurs, des acteurs locaux se sont impliqués, on remercie le conservateur des Archives de France du Château d'Espeyran pour sa participation, les services de gendarmeries et des pompiers de Saint-Gilles, ainsi que l'ensemble des mairies et propriétaires qui ont laissé l'accès à leur parcelle même en pleine nuit pour une track sans relâche des bénévoles et stagiaires.

Le travail de terrain et de photo-interprétation a permis la réalisation d'une carte précise de l'occupation des sols sur plus de 5000 ha de territoire autour de Tourtoulou et Figarès. Plus de 700 km linéaire de haies ont été répertoriés, 250 km ont fait l'objet d'une description fine.

Toutes ces informations sont essentielles à l'amélioration de la connaissance sur les milieux utilisés par les chauves-souris et contribuent à leur préservation.

### ZOOM SUR UNE JOURNÉE DE PROSPECTION DANS LES GORGES DU GARDON

Le travail de repérage était déjà effectué quand les trois équipes du Syndicat mixte des Gorges du Gardon et de ses partenaires\*\* ont débuté la prospection. Avec l'ambition de recenser méthodiquement les populations de chiroptères qui logent dans 112 cavités des gorges, en mettant l'accent sur les deux espèces concernées par le programme : Grand Rhinolophe et Murin à oreilles échancrées.

Une expédition qui nécessite un minimum de matériel. Pêle-mêle, un sac à dos de prospecteur contient des fiches de saisie, un appareil GPS, un autre pour mesurer l'hygrométrie extérieure, un casque de spéléologie, une lampe, et éventuellement des cordes, selon le dénivelé que cache la cavité.

Avant d'y pénétrer, on observe la cavité. La surface d'entrée n'est pas innocente et peut induire une partie de ce que l'on va y trouver. Température et taux d'hygrométrie jouent également un rôle. Les mesures sont annotées, tout comme les coordonnées GPS du site, qui s'avère parfois difficile à retrouver malgré l'exactitude de ces coordonnées.

Casque enfilé, lumière allumée, l'agent s'aventure dans la grotte. Premier travail : faire parler les murs, relever les traces éventuelles de guano et chercher les failles susceptibles d'accueillir les petites pattes des mammifères nocturnes. Puis, en fonction des constatations, traquer la bête en remontant le fil de ses indices.

Si, par bonheur, la cavité donne des signes de vie, la reconnaissance des espèces commence, avant le décompte des individus.

\* Permet de suivre les déplacements des chauves-souris sur lesquels sont fixés des microémetteurs, dont les signaux sont captés par un récepteur muni d'une antenne directionnelle.

\*\* Gardes de l'environnement du Conseil général du Gard et Association spéléologique nimoise (ASN).

## LES RENCONTRES CHIROPTÈRES GRAND SUD 2011

La coordination du Programme LIFE+ Chiro Med a le plaisir de vous convier aux Rencontres Chiroptères Grand Sud qui se tiendront les 5 et 6 novembre 2011 dans les Gorges du Gardon.

Cet évènement sera l'occasion d'évoquer ensemble les études, suivis, actions de conservation, formations, entrepris dans nos régions et de partager nos expériences dans ces différents domaines. Des communications seront présentées sous diverses thématiques et un espace sera réservé à l'affichage de posters. Un programme définitif ainsi qu'un bulletin d'inscription seront bientôt disponibles. Les communications réalisées lors des Rencontres feront l'objet d'actes.

L'organisation des Rencontres est réalisée dans le cadre du programme LIFE+ Chiro Med, ainsi nous proposons cette année de cibler les interventions (orales ou posters) sur les thématiques en lien avec les axes de ce programme à savoir :

Etude / suivi / conservation

- L'amélioration des connaissances relatives au régime et aux ressources alimentaires (analyse de guano, impact des traitements insecticides,...),
- L'amélioration des connaissances relatives à l'utilisation des terrains de chasse,
- L'amélioration des connaissances sur les aménagements de bâtis favorables aux chiroptères,
- Surmortalité due aux infrastructures (route, éolien...) : études, suivis et aménagements.
- Le Grand Rhinolophe et le Murin à oreilles échancrées.

Sensibilisation / formation

- Sensibilisation, formation, vers de nouvelles approches ?

### ORGANISATEURS

#### PARC NATUREL RÉGIONAL DE CAMARGUE

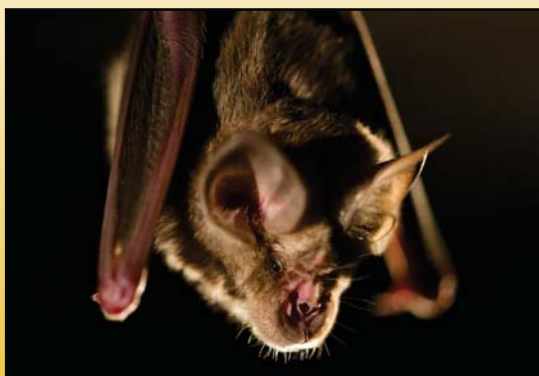
Mas du Pont de Rousty  
13200 Arles  
natura@parc-camargue.fr  
e.mondet@parc-camargue.fr

#### SYNDICAT MIXTE DES GORGES DU GARDON

2, rue de la Pente  
Hameau de Russan  
30190 Sainte-Anastasie  
m.picart@gorgesdugardon.fr



## Les deux espèces ciblées par le programme LIFE+ Chiro Med



GRAND RHINOLOPHE - RHINOLOPHUS FERRUMEQUINUM



MURIN À OREILLES ÉCHANCRÉES - MYOTIS EMARGINATUS

(c) Tanguy STOECKLE - www.tanguystoeckle.fr



Lettre d'information n°2 LIFE + Chiro Med - ISSN en cours - Septembre 2011

Directeur de la publication: Didier OLIVRY - Responsable de la rédaction: Stephan ARNASSANT - Réalisation: Pauline CONSTANTIN (SMCG) et François DESMEURES (SMGG)

Conception et mise en page: Chantal MEBREK et Elodie MONDET (PNRC)

Parc naturel régional de Camargue - Mas du Pont de Rousty - 13200 Arles - tél. 04 90 97 10 40 - fax. 04 90 97 12 07 - e-mail: e.mondet@parc-camargue.fr

Sites internet: www.lifechiromed.fr ; www.parc-camargue.fr

Sauf mention contraire, les photographies sont réalisées par Tanguy STOECKLE www.tanguystoeckle.fr et la cartographie par le Syndicat mixte de la Camargue Gardoise.

Crédit photographique pour la photo du titre: Opus Species / Parc naturel régional de Camargue